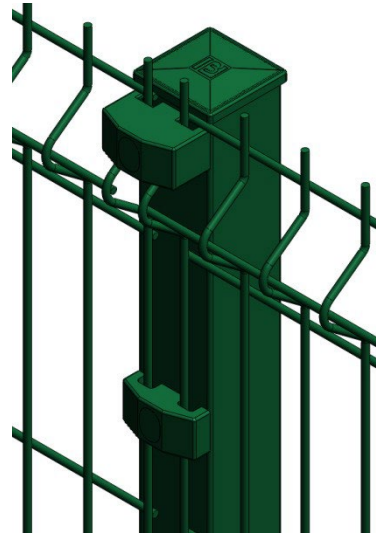


Nylofor / Twilfix Vierkante & rechthoekige palen

Installatiehandleiding

NL



**Vierkante en
rechthoekige
palen**



**Nylofor / Twilfix®
paalsystemen**

Inhoud

1. Componenten

1. De palen
2. Bevestigingsstukken en gereedschap
3. De Nylofor panelen
4. Nylofor City systeem

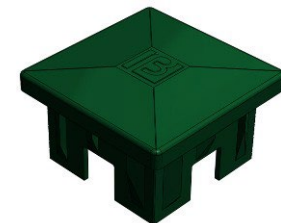
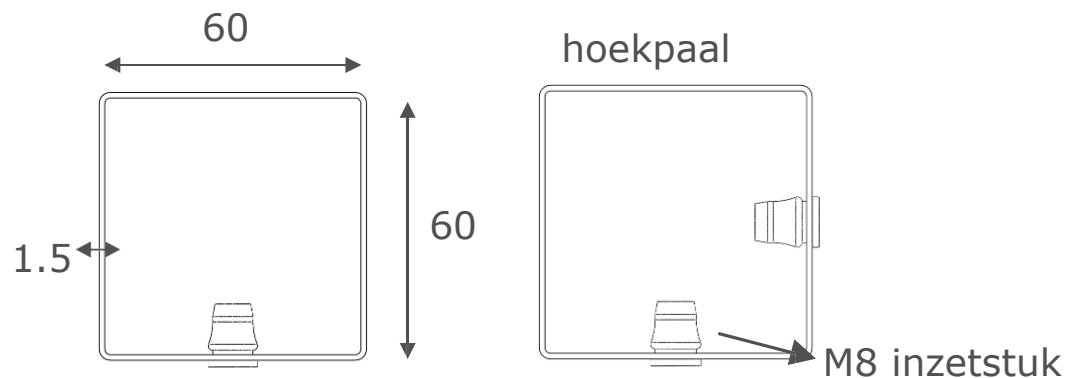
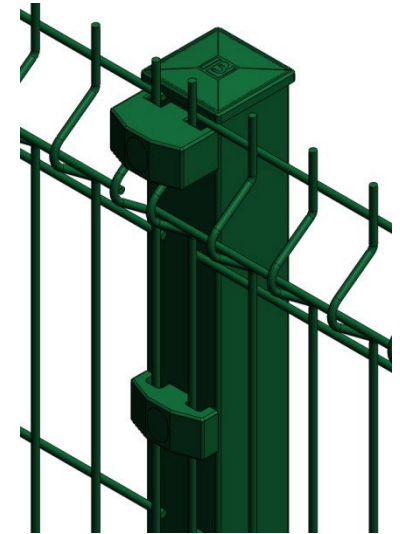
2. Installatie

1. Funderingen
2. Installatie van de palen en de panelen
3. Installatie van het Nylofor City systeem

1. Componenten

1. De palen

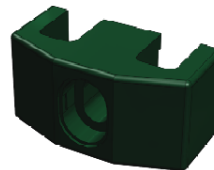
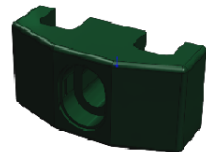
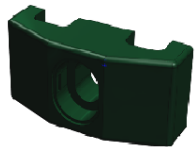
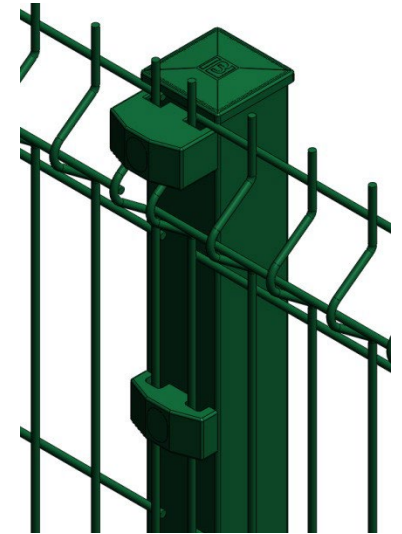
- Palen met sectie 60x60x1,5 mm zijn beschikbaar voor panelen van 0,6 tot 2,4 m hoogte.
- Voor installaties hoger dan 2,4 m worden rechthoekige palen met sectie 80x60x2,5mm of 120x60x3mm gebruikt.
- De palen zijn van binnen en buiten gegalvaniseerd en voorzien van een polyester coating
- Dit type paal kan worden geïnstalleerd met alle Nylofor panelen, evenals RollTop en Paladin panelen.
- De palen zijn voorzien van M8-inserts om de panelen met klemmen en veiligheidsbouten te bevestigen.
- Aanvullende inserts voor installatie op hellingen zijn beschikbaar.
- Elke paal is voorzien van een PP paaldop met Betafence logo
- Palen met inserts in 2 aangrenzende zijden zijn verkrijgbaar om hoeken te maken



1. Componenten

2. Bevestigingsstukken en gereedschappen

- PA bevestigingsstukken met dopjes, te bevestigen met M8x40 veiligheidsbouten (ISO 7380)
- Er zijn verschillende bevestigingsstukken verkrijgbaar, afhankelijk van het type paneel dat wordt geïnstalleerd



- 2D
- 3D+*
- 3D Essential*
- 3D XL*

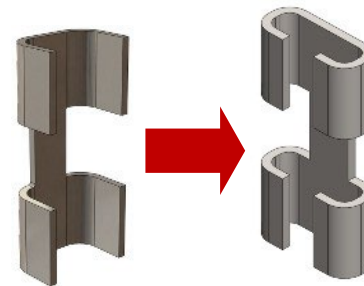
- 2D Super
- 3D Super

- F

- 3D+
- 3D Essentieel
- 3D XL

*INT = intermediate = klemmen die niet in een neus worden geplaatst








- Een hoekklem (in roestvrij staal) wordt gebruikt om het ene paneel boven het andere te bevestigen of voor twee panelen in een scherpe hoek (alleen Nylofor 3D+ en Nylofor 3D Essential en Nylofor 3D XL).



1. Componenten

3. De Nylofor panelen

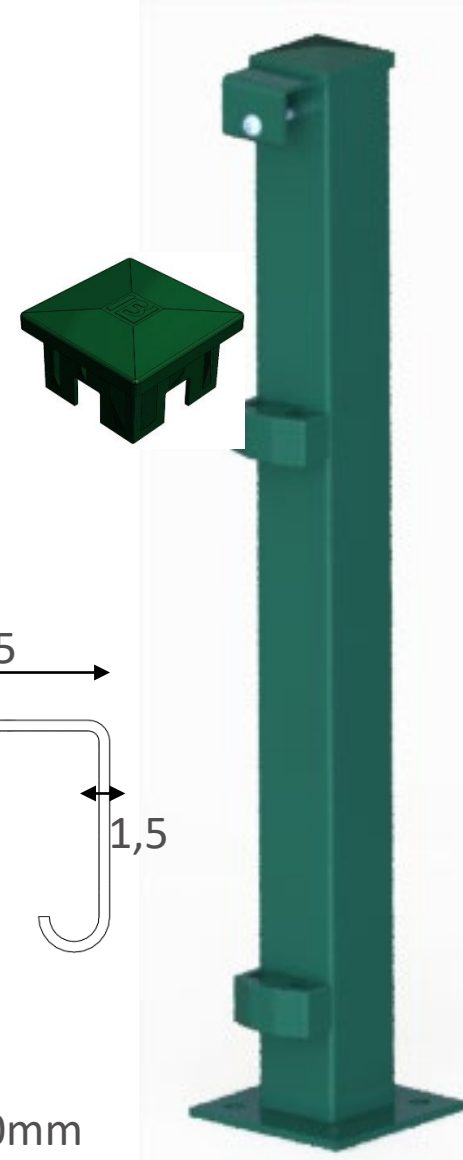
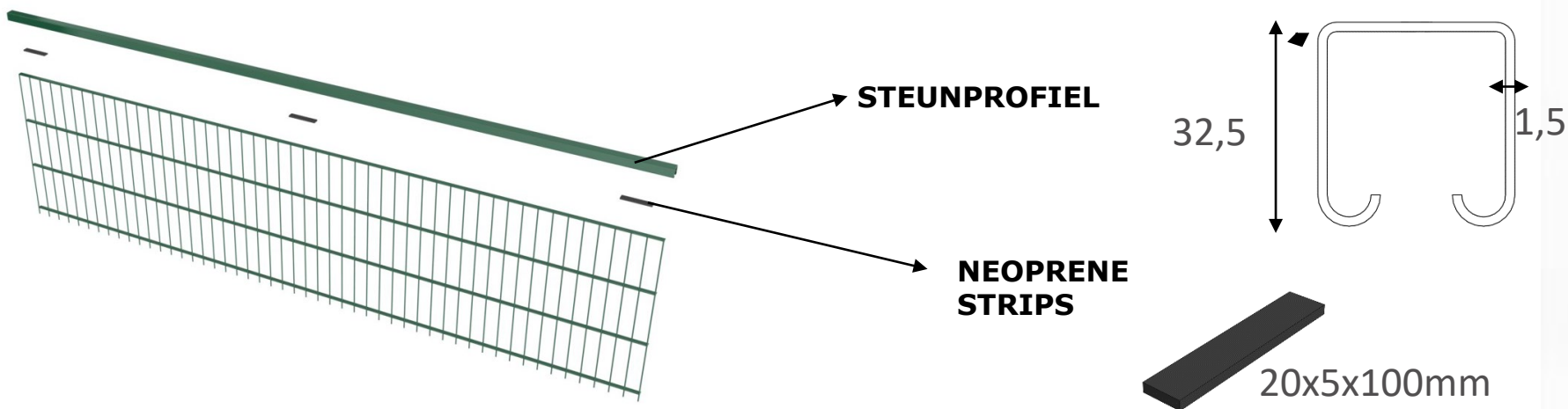
- Assortiment:

Type	3D+	3D Essential	2D	3D Super	3D XL	F	2D Super
Hoogte	0,63 - 2,43 m	1,03 - 1,93 m	0,63 - 2,43 m	1,03 - 3,03 m	1,23 - 2,43 m	0,63 - 2,43 m	0,63 - 2,43 m
Breedte	2,5 m	2,5 m	2,5 m	2,5 m	3 m	2,5 m	2,5 m
Draaddiameter	H:5mm V:5mm	H: 5mm V: 4mm	H: 2x6mm V: 5mm	H: 8mm V: 5mm	H: 5mm V: 5mm	H:15x6mm V: 5mm	H: 2x8mm V: 6mm
Maasgrootte	200 x 50 mm	200 x 50 mm	200 x 50 mm	200 x 50 mm	200 x 50 mm	200 x 50 mm	200 x 50 mm
Type neus	1 draad	1 draad	geen	1 draad	1 draad	geen	geen
Coating	GALV+PES	GALV+PES	GALV+PES	GALV+PES	GALV+PES	GALV+PES	GALV+PES
							

1. Componenten

4. Nylofor City systeem

- De afmetingen van de paal zijn altijd 60x60x1,5mm (Nylofor/Twilfix paal).
- Paaltypes: tussenpalen (hetzelfde als eindpalen) en hoekpalen
- Het systeem kan worden geïnstalleerd op beton of op een voetstuk.
- De palen zijn voorgeboord met de juiste gaten en inserts voor de bevestiging van de panelen.
- Palen zijn voorzien van een plastic paaldop met Betafence-logo
- Nylofor City wordt altijd geïnstalleerd met Nylofor F panelen. De panelen worden gemonteerd met de pinnen aan de onderkant
- Bovenop het paneel wordt een steunprofiel gemonteerd voor extra stevigheid, standaardlengte 2505 mm.
- Neopreen strips worden tussen het steunprofiel en het Nylofor F paneel gelijmd om trillingen te vermijden die geluid kunnen veroorzaken (3 stuks/paneel)



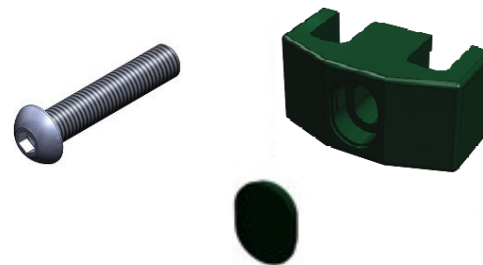
1. Componenten

4. Nylofor City systeem

- Nylofor City wordt geïnstalleerd met één metalen klem bovenaan om het steunprofiel vast te zetten, de andere klemmen zijn standaard Nylofor F-bevestigingsklemmen (PA).
 - Er zijn 3 soorten metalen klemmen: een tussenklem, een linkerhoekklem en een rechterhoekklem. Hoekklemmen worden ook gebruikt voor eindpalen. Ze worden bevestigd met inox slotbouten (ISO 7380) M8x60.



- Nylofor bevestigingsklemmen voor Nylofor F. De kunststof klemmen worden vastgezet met slotbouten (ISO 7380) M8x40.

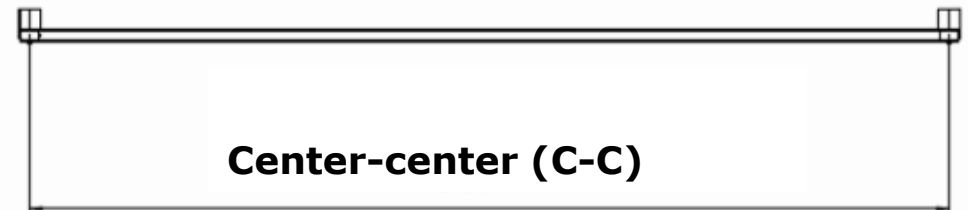


2. Installatie

1. Funderingen

- Voor het beste resultaat is het aan te raden om de grond over de hele lengte van de omheining te nivelleren.
- Houd voor een correcte plaatsing de center-center afstanden aan. (met een tolerantie van +/- 5 mm)
- De afstand is afhankelijk van het paneeltype dat wordt geïnstalleerd

Paneeltype	Center-center afstand
Nylofor types	2530 mm
Nylofor 3D XL	3030 mm



- De omheining uitlijnen
- Om de afmetingen van de fundering te bepalen, is het raadzaam een gespecialiseerde ingenieur te raadplegen om de windbelasting, de zoninvloed en andere factoren te evalueren waarvoor een deskundig advies nodig is (betonkwaliteitsrichtlijn B30).
- Bij directe installatie moet de paal zo lang als nodig worden ondersteund



2. Installatie

2. Installatie van palen en panelen

- Installatieprincipe: bij het plaatsen van vierkante palen kunnen eerst alle palen worden geplaatst en vervolgens de panelen worden bevestigd.

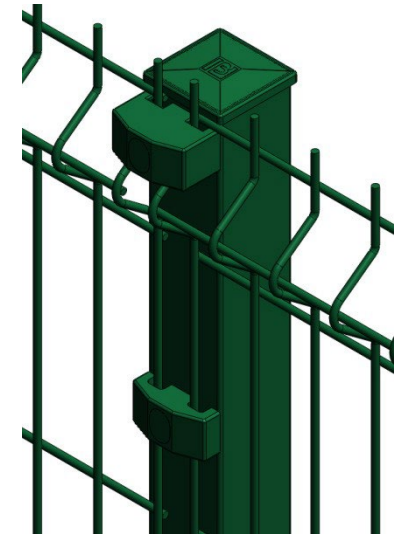
DE PALEN UITLIJNEN

Installatie op een vlakke ondergrond

- Plaats een pin voor de eerste paal van de omheining en een andere achter de laatste paal. Verbind die palen met twee geleidetuwen.
- Het onderste touw moet zich tussen 20 en 40 cm boven de grond bevinden. Lijn nu alle inserts uit met het bovenste geleidetouw.

Installatie op een hellend terrein

- Plaats een geleidetouw voor dezelfde hoogtes. Als er een hoogteverschil is, plaats dan een extra geleidetouw op de hoogte van de bovenste insert..

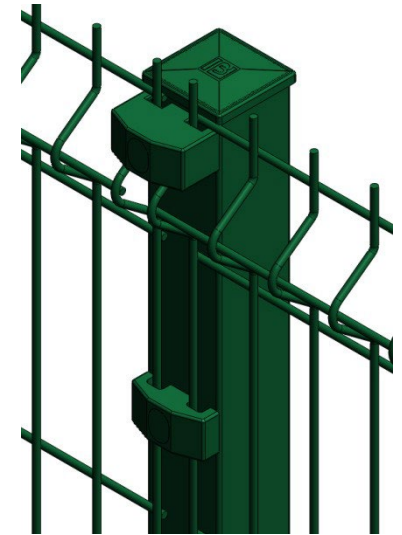


2. Installatie

2. Installatie van palen en panelen

PLAATSING VAN DE PALEN (GEBRUIK EEN SJABLOON)

- Een sjabloon maakt het veel eenvoudiger om de palen correct te plaatsen: er moet een mal van 2530 mm* worden gebruikt om te zien of de palen op de juiste afstand zijn geplaatst (hart op hart gemeten, met een tolerantie van +/- 5 mm)
- De mal moet door de installateur worden gemaakt en moet 2 uitsparingen hebben waarin de palen perfect passen
- Plaats de palen, correct uitgelijnd (verticaal en horizontaal) en met de juiste afstand ertussen. Voor eind- en hoekpalen is de afstand 3 cm kleiner.
- Gebruik een waterpas om ervoor te zorgen dat de palen perfect verticaal worden geplaatst.



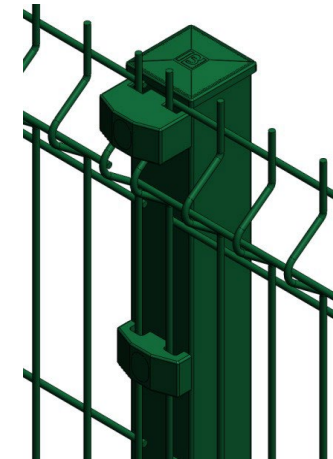
* afmeting afhankelijk van paneeltype

2. Installatie

2. Installatie van palen en panelen

INSTALLATIE VAN DE PANELEN

- Verbind twee panelen met elkaar op een tussenpaal op de juiste hoogte
- Monteer een klem in de bovenste insert van de paal en draai de veiligheidsbout half vast.
- Plaats nu een bijkomende klem in de onderste insert en draai de veiligheidsbout half vast.
- Herhaal deze werkwijze voor alle tussenliggende palen en eindig met de hoekpaal.
- Monteer nu de bouten in de andere klemmen en draai alle bouten volledig en stevig vast.
- Dek tenslotte de klemgaten af met een afdekdopje



BEVESTIGINGSKLEMMEN PER PAAL

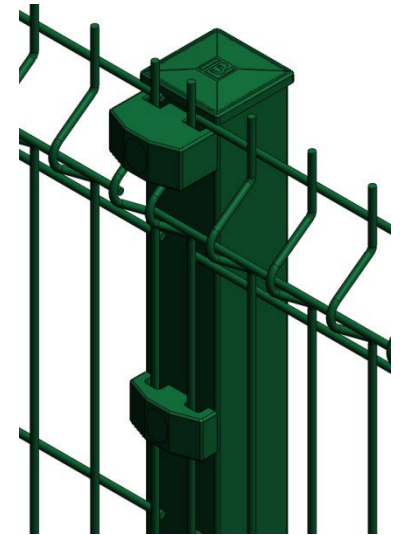
Paneelhoogte	Aantal bevestigingsklemmen
630 mm	3
1030 mm	3
1230 mm	4
1430/1530mm	4
1630/1730mm	5
1830/1930mm	5
2030mm	6
2430 mm	7

2. Installatie

2. Installatie van palen en panelen

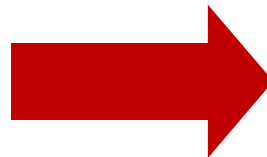
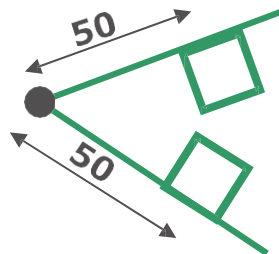
HOEKEN MAKEN

- RECHTERHOEK



Alleen voor Nylofor 3D+ / 3D Essential / 3D XL

- SCHERPE/STOMPE HOEK Plaats twee tussenpalen op 50 cm van de hoek.

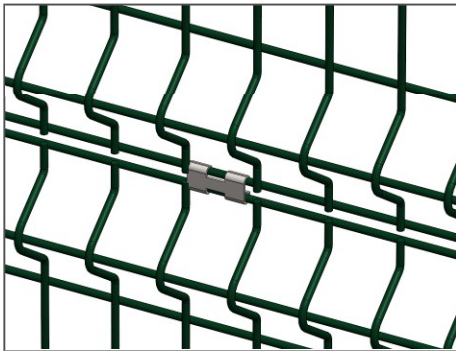


2. Installatie

2. Installatie van palen en panelen

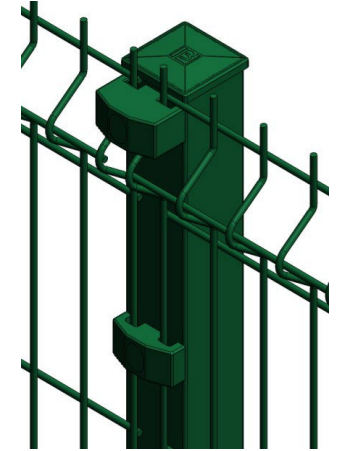
PANELEN OP ELKAAR

- Verbind de panelen met behulp van 3 klemmen per paneel



HELLINGEN

- Op hellingen moeten extra bevestigingsklemmen worden geplaatst



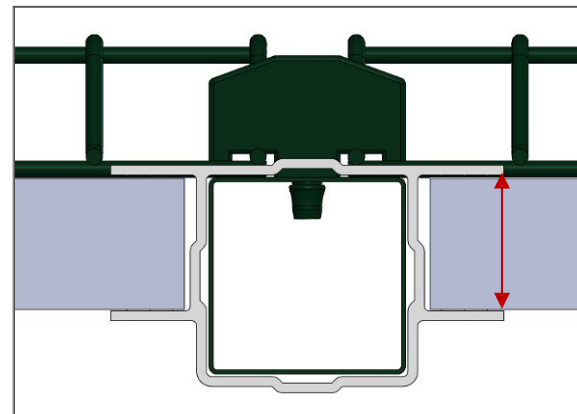
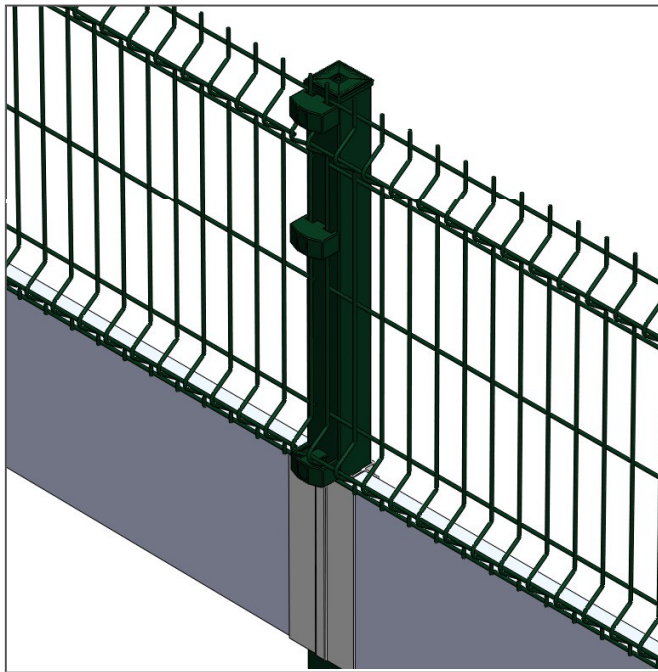
- Meet het terrein nauwkeurig vergeleken met het nulniveau
- Doe dit op verschillende plaatsen
- Het nulniveau kan worden bepaald met behulp van een laser of vergelijkbaar instrument
- Bepaal alle hoogteverschillen op de afrasteringslijn
- Bij hellingen van meer dan 15% moeten de palen dicht bij elkaar worden geplaatst. Kort de panelen in en werk de uiteinden bij met zink en polyesterverf

2. Installatie

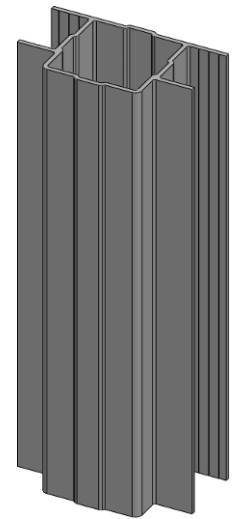
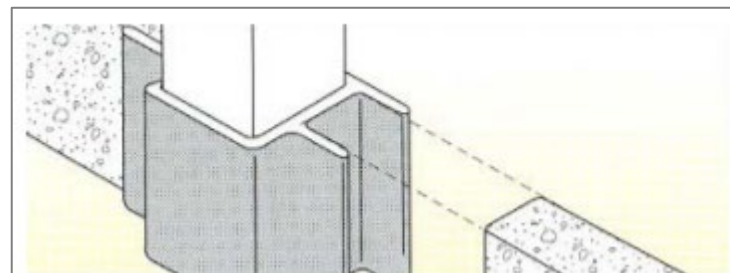
2. Installatie van palen en panelen

INSTALLATIE MET BETONPLATEN

- Gebruik betonplathouders voor 60x60 palen (harde PVC)



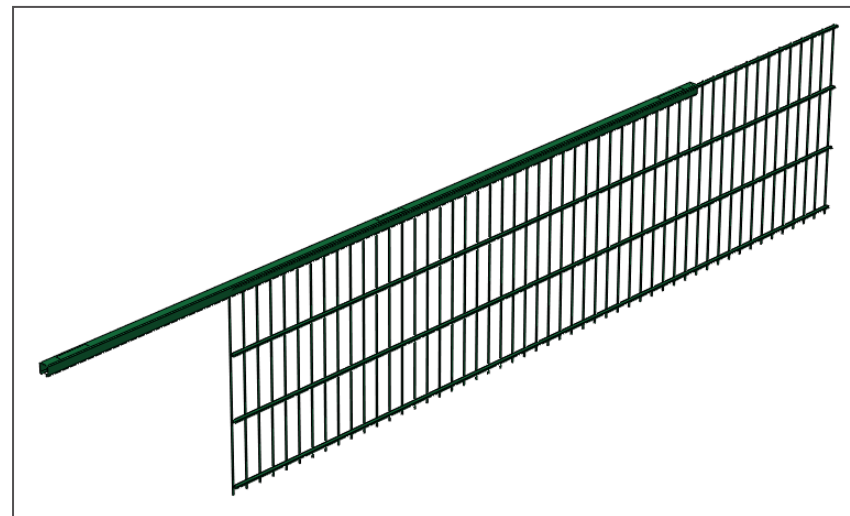
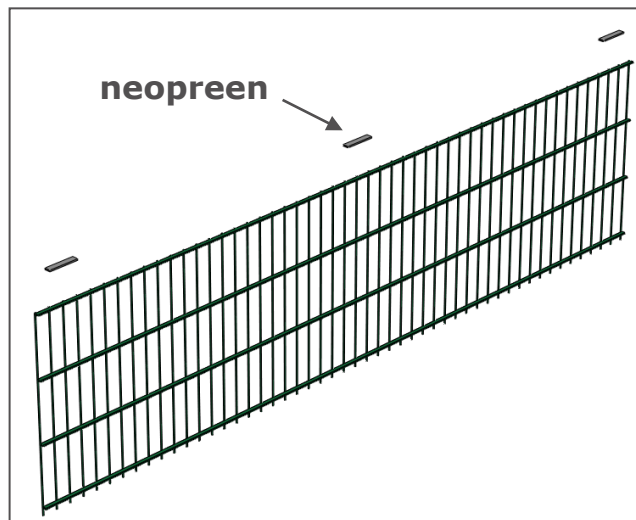
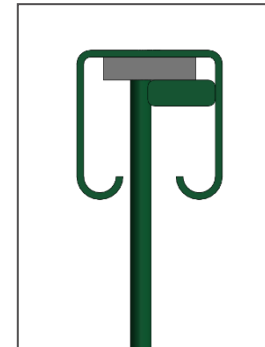
**breedte 4cm -
hoogte 30cm**



2. Installatie

3. Installatie van het Nylofor City Systeem HET PANEEL MONTEREN

- Lijm de neoprene strips op de bovenkant van de horizontale draad van het paneel. Verdeel 3 stroken over de volledige lengte van het paneel
- Schuif het paneel in het steunprofiel
- Assembleer een tweede paneel



2. Installatie

3. Installatie van het Nylofor City Systeem DE PANELEN INSTALLEREN

- Bevestig de bovenkant van de panelen met een metalen klem
- Bevestig de andere posities van de panelen met de kunststof (PA)klemmen
- Herhaal deze stappen om de installatie te voltooien
- Gebruik bij een eindpaal een hoekklem om de bovenkant van het paneel vast te zetten.



2. Installatie

3. Installatie van het Nylofor City Systeem

INSTALLATIE VAN HOEKEN / HELLINGEN

- Gebruik in het geval van een hoek een hoekpaal met inserts aan twee aangrenzende zijden. Bevestig de bovenkant van het paneel met linker- en rechterhoekklemmen
- Alleen hoeken van 90° zijn mogelijk. In elke andere situatie moeten twee palen worden geïnstalleerd
- Bij een helling moeten ook twee palen worden gebruikt



IB BETAFENCE